



---

# CHARTRE GRAPHIQUE ENSICAEN

---

MAI 2022

# INTRODUCTION

La charte graphique ou normes graphiques est un document de travail qui contient l'ensemble des règles fondamentales d'utilisation des signes graphiques qui constituent l'identité graphique d'une organisation, d'un projet, d'une entreprise.

Le but de la charte graphique est de conserver une cohérence dans les réalisations graphiques d'une même organisation, projet ou entreprise quels que soient les différents intervenants de la production (graphiste, directeur artistique...).

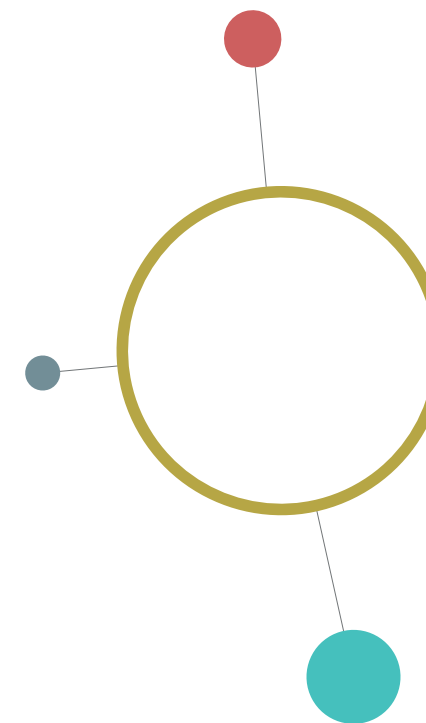
La charte d'utilisation s'applique à définir :

**Le logotype** : ses couleurs, sa position dans la page sur tous les supports (papier à en-tête, documents officiels, plaquettes, dossier et chemises, camion, etc.), la zone d'exclusion (espace protégé minimum autour du logo), ses déclinaisons sur des fonds blancs et de couleurs. La charte peut également définir les interdits : par exemple, l'interdiction d'apposer le logo sur un fond noir, de redimensionner le logo sans garder un rapport d'homothétie...

**Les polices de caractères** utilisées dans les documents afin de permettre de créer différents niveaux de textes et d'apporter un bon confort de lecture. La typographie est l'une des composantes essentielles de l'univers graphique d'une entreprise pour sa reconnaissance.

**Les jeux de couleurs** déclinables sur les différents supports de communication: d'une manière générale la charte indique les valeurs Pantone®, CMJN, RVB et hexadécimale de chaque couleur.

L'utilisation **d'éléments graphiques** pour la mise en page de supports de communication.



## 1. LOGOTYPE

### 1.1

## SIGNIFICATION DU LOGOTYPE

Le logotype de l'ENSICAEN conserve la symbolique de son bâtiment principal situé sur le campus 2 à Caen afin d'assurer la continuité graphique avec l'ancienne identité visuelle.

La création intègre un code couleur qui représente les spécialités enseignées.

Une césure de l'acronyme « ENSICAEN » a été réalisée afin de mettre en avant l'ENSI – école Nationale Supérieure d'Ingénieurs – de CAEN. Enfin une baseline rappelle que l'ENSICAEN est à la fois une « École publique d'ingénieurs » et un « Centre de recherche ».

Cette VERSION INSTITUTIONNELLE du logotype est à utiliser en priorité sur l'ensemble des documents administratifs, supports de cours et de communication.

Pour garantir la lisibilité de cette baseline, le logotype de l'ENSICAEN se décline en 2 versions : une version rectangulaire et une version panoramique.



## 1. LOGOTYPE

### 1.2

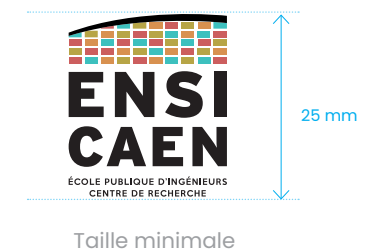
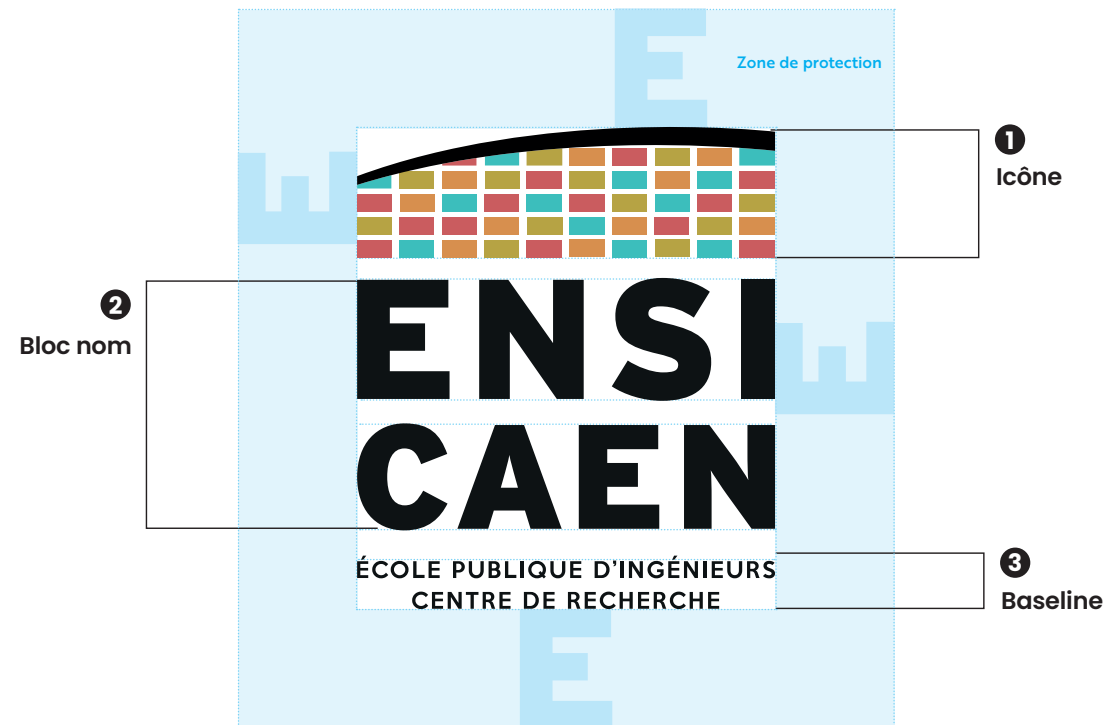
## COMPOSITION DU LOGOTYPE

Le logo se compose de 3 éléments :

- ❶ **L'icône** : qui représente le bâtiment de l'ENSICAEN
- ❷ **Le bloc nom** : composé de l'acronyme « ENSICAEN »
- ❸ **La balise** : qui rappelle que l'ENSICAEN est à la fois une « École publique d'ingénieurs » et un « Centre de recherche ».

Une taille minimale d'utilisation est définie pour préserver la qualité de reproduction du logo, la hauteur de 25mm minimum doit être respectée.

Un périmètre de protection est défini autour du logotype afin de préserver sa visibilité et son intégrité. Aucun élément graphique ou de texte ne doit venir empiéter dans cette zone. Dans toutes les configurations du logotype, cette zone est définie par un espace équivalent à la hauteur de la lettre E majuscule de l'ENSICAEN.



Taille minimale



## 1. LOGOTYPE

## 1.3

LES VERSIONS  
COULEURS DU  
LOGO

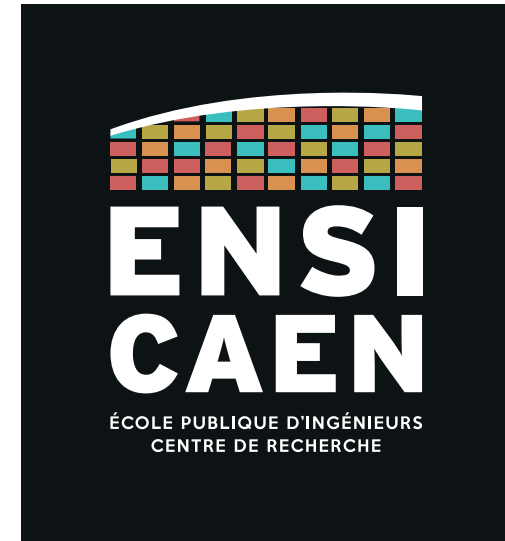
Dans l'utilisation du logo on rencontrera plusieurs versions possibles. En couleur, en noir et blanc, en monochrome, selon le contexte et support d'utilisation du logo, ou en blanc seul (dans ce cas la typographie sera en défoncée, c'est-à-dire qu'elle prendra la couleur du fond. Les blocs resteront blancs).

**Déclinaisons couleurs possibles :**

- logotype couleur sur fond noir
- logotype couleur sur fond blanc
- noir et blanc
- noir et blanc sur fond noir



Couleur



Couleur, fond noir



Niveau de gris, fond blanc



Niveau de gris, fond noir

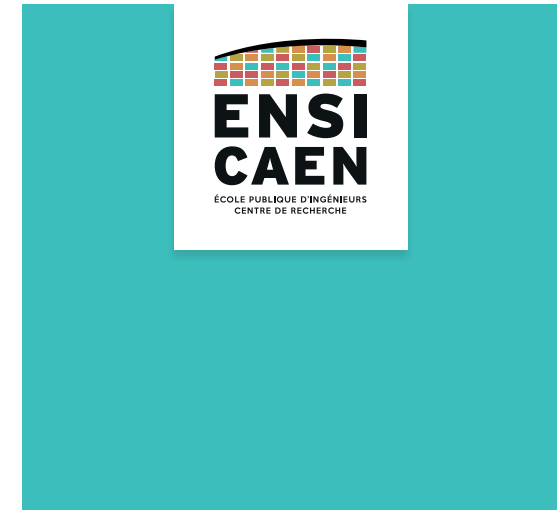
## 1. LOGOTYPE

## 1.4

LE LOGO SUR  
FOND COULEUR

Dans une mise en page, en fonction de la création, le logo sera amené à être positionné sur un fond couleur ou une image.

Dans la mesure du possible, il est préférable de conserver le logo tel quel, sur un fond blanc.



**Interdit :** logotype couleur dans cartouche noire sur fond blanc

## 1. LOGOTYPE

### 1.5

## LES VARIANTES DU LOGO

—

Dans le cadre de déclinaison de l'identité sur différents supports et afin de garder une cohérence graphique et harmonieuse du logo, plusieurs variantes sont proposées.

Il est préférable d'utiliser les variantes en fonction du support et de son utilisation.

Version rectangulaire avec les éléments graphiques positionnés à gauche suivi d'ENSI - CAEN toujours scindé en deux et calé dans la hauteur. La baseline en dessous est elle, calée sur la largeur des éléments graphiques + ENSI - CAEN.

La taille minimale d'utilisation de la version rectangulaire est d'une hauteur de 13mm minimum.



Taille minimale

## 1. LOGOTYPE

### 1.5

## LES VARIANTES DU LOGO



Déclinaison de couleurs du logotype  
version rectangulaire.

#### Déclinaisons couleurs possibles :

- logotype couleur sur fond noir
- logotype couleur sur fond blanc
- noir et blanc
- noir et blanc sur fond noir



Couleur



Couleur, fond noir



Niveau de gris, fond blanc



Niveau de gris, fond noir

## 1. LOGOTYPE

### 1.5

## LES VARIANTES DU LOGO



Dans le cadre de déclinaison de l'identité sur différents supports et afin de garder une cohérence graphique et harmonieuse du logo, plusieurs variantes sont proposées.

Il est préférable d'utiliser les variantes en fonction du support et de son utilisation.

Version panoramique avec les éléments graphiques positionnés à gauche suivi d'ENSI - CAEN toujours scindé en deux et calé dans la hauteur. La baseline en dessous est elle, calée sur la largeur des éléments graphiques + ENSI - CAEN.

La taille minimale d'utilisation de la version rectangulaire est d'une hauteur de 13mm minimum.



Taille minimale

## 1. LOGOTYPE

## 1.5

LES VARIANTES  
DU LOGO

Déclinaison de couleurs du logotype  
version panoramique.

**Déclinaisons couleurs possibles :**

- logotype couleur sur fond noir
- logotype couleur sur fond blanc
- noir et blanc
- noir et blanc sur fond noir



Couleur



Couleur, fond noir



Niveau de gris, fond blanc



Niveau de gris, fond noir

## 1. LOGOTYPE

### 1.6

### LES INTERDITS

La taille du logo peut varier selon les documents. Tout changement de taille devra être effectué proportionnellement (aussi bien la largeur que la hauteur) et respecter la taille minimale du logo.

D'une façon générale, aucune modification du logo officiel n'est acceptée. C'est-à-dire qu'aucun des éléments qui le compose ne doit varier indépendamment de l'autre.



## 2. L'ENVIRONNEMENT VISUEL

### 2.1

## L'UNIVERS TYPOGRAPHIQUE

### Typographies principales

Pour une meilleure cohérence de l'ensemble des documents et déclinaisons liés au logotype on utilisera le même univers typographique dans des graisses différentes.

Le nom de l'école est inscrit en capitales avec la police Interstate Black Regular.

La baseline est rédigée en capitales avec la police Keep Calm Regular.

Pour l'ensemble des documents la typographie à privilégier est la Keep Calm. La typographie Interstate est uniquement utilisé dans le logotype.

#### Interstate Black Regular

Aa

#### Black

abcdefghijklm  
nopqrstuvwxyz  
ABCDEFGHIJKLM  
NOPQRSTUVWXYZ  
0123456789

#### Keep Calm

Aa

#### Regular

abcdefghijklm  
nopqrstuvwxyz  
ABCDEFGHIJKLM  
NOPQRSTUVWXYZ  
0123456789

#### Book

abcdefghijklm  
nopqrstuvwxyz  
ABCDEFGHIJKLM  
NOPQRSTUVWXYZ  
0123456789

#### Light

abcdefghijklm  
nopqrstuvwxyz  
ABCDEFGHIJKLM  
NOPQRSTUVWXYZ  
0123456789



## 2. L'ENVIRONNEMENT VISUEL

### 2.1

## L'UNIVERS TYPOGRAPHIQUE

---

#### Typographie secondaire

La typographie Poppins est utilisée en complément de la Keep Calm dans la composition des documents d'édition.

Poppins

---

# Aa

---

**Bold**

**abcdefghijklm  
nopqrstuvwxyz  
ABCDEFGHIJKLM  
NOPQRSTUVWXYZ  
0123456789**

---

**Medium**

abcdefghijklm  
nopqrstuvwxyz  
ABCDEFGHIJKLM  
NOPQRSTUVWXYZ  
0123456789

---

**Regular**

abcdefghijklm  
nopqrstuvwxyz  
ABCDEFGHIJKLM  
NOPQRSTUVWXYZ  
0123456789

---

**Light**

abcdefghijklm  
nopqrstuvwxyz  
ABCDEFGHIJKLM  
NOPQRSTUVWXYZ  
0123456789

## 2. L'ENVIRONNEMENT VISUEL

### 2.2

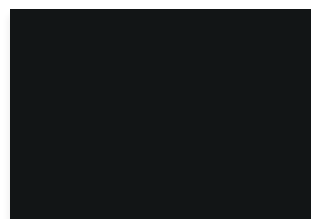
## LES COULEURS

On distinguera quatre modes colorimétriques, chacun répondant à un usage spécifique. Le plus courant est la quadrichromie (CMJN), utilisé pour tous les travaux d'édition papier. Pour tout ce qui concerne les productions écrans (site web, PowerPoint...) on se réfère aux valeurs RVB ou Hexadécimales.

Pour conserver une cohérence chromatique il est indispensable de respecter les références établies.

Les teintes génériques sont utilisées pour inscription des textes courants et titres et sous-titres.

#### Teintes génériques



CMJN: 74/65/63/81

RVB: 29/29/27

HEXA: #1d1d1b



CMJN: 100/0/30/15

RVB: 123/148/158

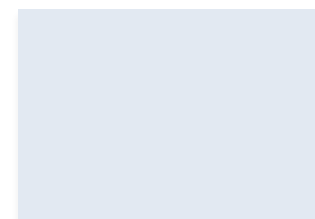
HEXA: #7b939d



CMJN: 36/18/18/1

RVB: 175/192/201

HEXA: #afbfc9



CMJN: 10/5/2/0

RVB: 234/238/246

HEXA: #eaeef6

## 2. L'ENVIRONNEMENT VISUEL

### 2.2

## LES COULEURS

---

Ces teintes représentent les 4 grandes spécialités enseignées à l'ENSICAEN.

**Bleu** : Informatique

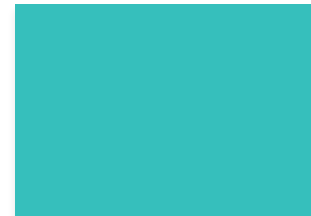
**Rouge** : Génie physique et systèmes embarqués

**Jaune** : Matériaux-Chimie

**Orange** : Génie Industriel

#### Teintes logotype et spécialités

##### Informatique

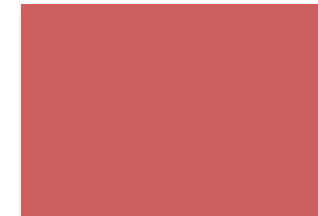


CMJN: 66/0/29/0

RVB: 74/187/191

HEXA: #4abbbf

##### Génie physique et systèmes embarqués



CMJN: 15/76/58/4

RVB: 206/88/88

HEXA: #ce5858

##### Matériaux-Chimie



CMJN: 26/25/85/7

RVB: 192/170/59

HEXA: #c0aa3b

##### Génie Industriel



CMJN: 12/47/77/2

RVB: 220/148/72

HEXA: #dc9448

## 2. L'ENVIRONNEMENT VISUEL

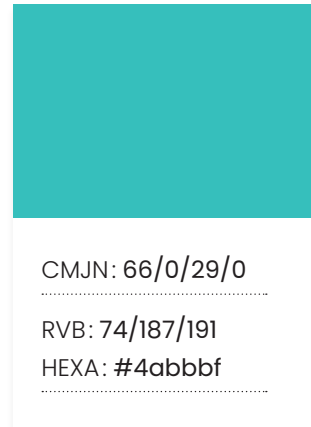
### 2.3

## ÉLÉMENTS GRAPHIQUES

### Spécialité informatique

Pour communiquer sur la spécialité Informatique il faut utilisé teinte bleu et le pictogramme correspondant.

#### Couleur

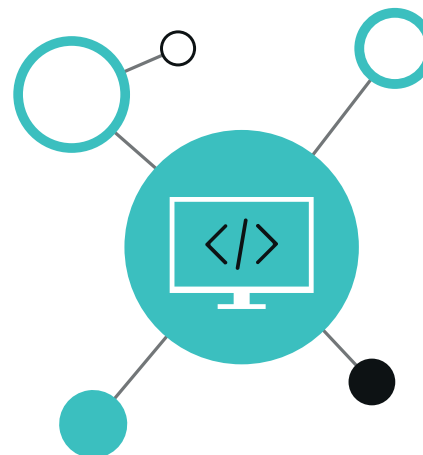


#### Pictogrammes



informatique

#### Élément graphique



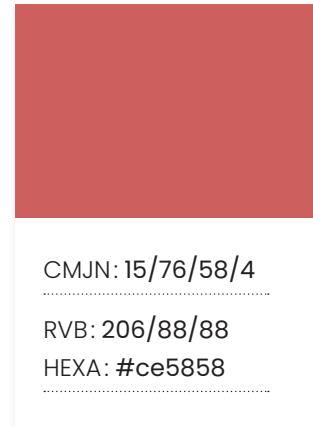
## 2. L'ENVIRONNEMENT VISUEL

## 2.3

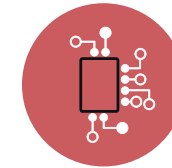
ÉLÉMENTS  
GRAPHIQUESSpécialité Génie physique et systèmes  
embarqués

Pour communiquer sur la spécialité Génie physique et systèmes embarqués il faut utilisé teinte bleu et le pictogramme correspondant.

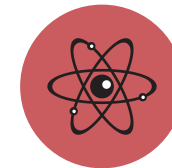
## Couleur



## Pictogrammes

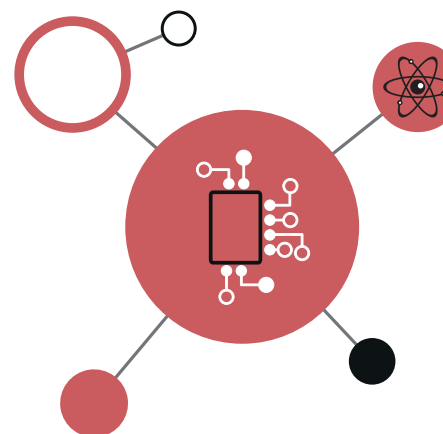


Électronique



Physique Appliquée

## Élément graphique



## 2. L'ENVIRONNEMENT VISUEL

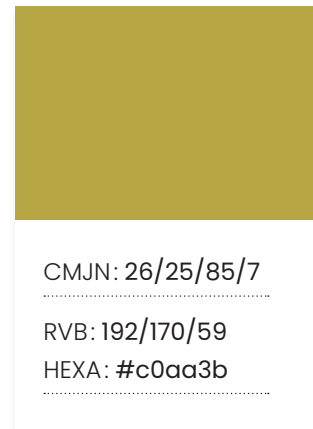
### 2.3

# ÉLÉMENTS GRAPHIQUES

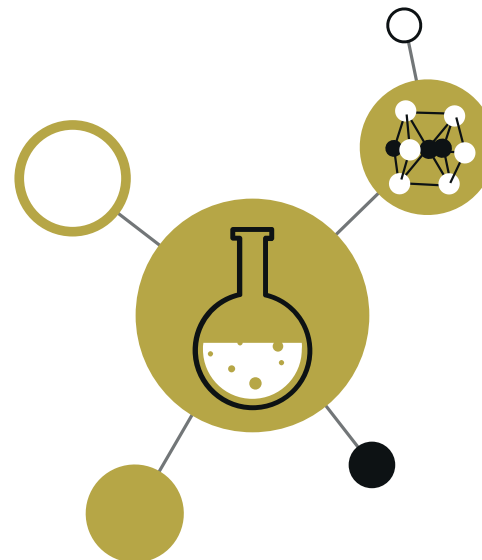
#### Spécialité Matériaux-Chimie

Pour communiquer sur la spécialité Matériaux-Chimie il faut utilisé teinte bleu et le pictogramme correspondant.

#### Couleur



#### Élément graphique



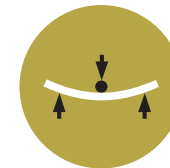
#### Pictogrammes



Chimie



Matériaux



Matériaux Mécanique

## 2. L'ENVIRONNEMENT VISUEL

### 2.3

## ÉLÉMENTS GRAPHIQUES

### Spécialité Génie Industriel

Pour communiquer sur la spécialité Génie Industriel il faut utilisé teinte bleu et le pictogramme correspondant.

#### Couleur

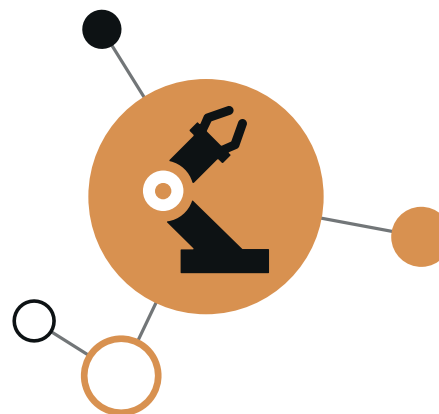


#### Pictogrammes



Génie  
Industriel

#### Élément graphique



## 2. L'ENVIRONNEMENT VISUEL

### 2.3

## ÉLÉMENTS GRAPHIQUES

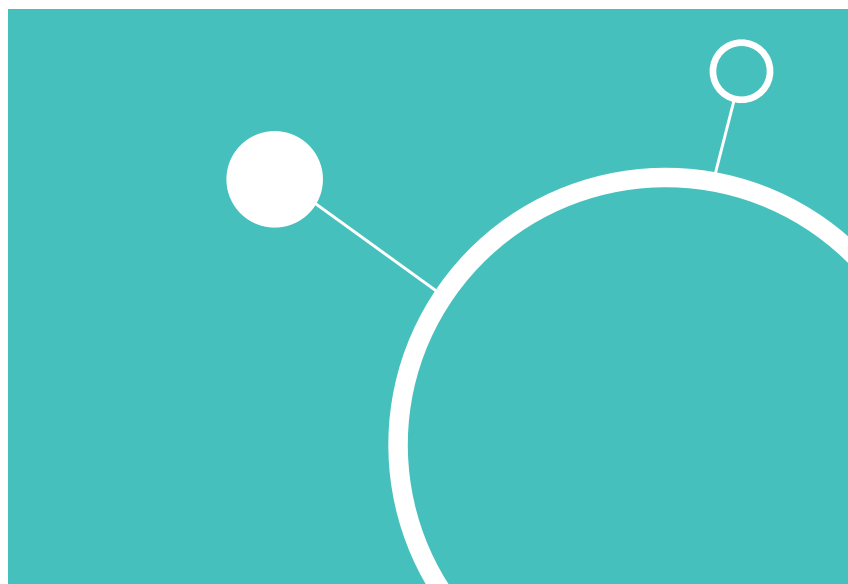
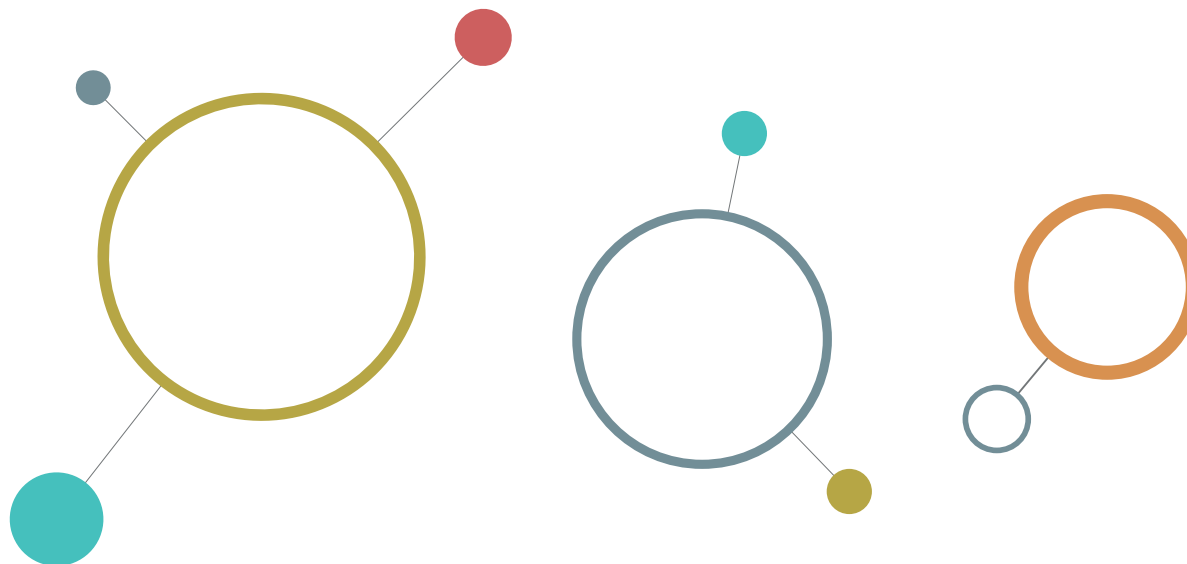
---

**Éléments génériques** qui représentent un réseau moléculaire ou informatique, en lien direct avec le positionnement scientifique de l'école.

Les différentes couleurs évoquent les spécialités enseignées à l'ENSICAEN.

Ces éléments sont à utiliser de manière ponctuel dans les documents pour agrémenter vos visuels, ou en couverture de plaquette générique.

Ces éléments graphiques sont utilisables en blanc sur fond colorés.





### 3. PAPETERIE

## 3.1 LA CARTE DE VISITE

En respectant les principes de base énoncés précédemment et ceux indiqués pour chaque document (placement et taille du logo, code couleurs, composition typographique...) il est possible de réaliser tous les documents de communication.

La carte de visite est au format standard de 85 mm de large x 54 mm de haut. La création est recto / verso.

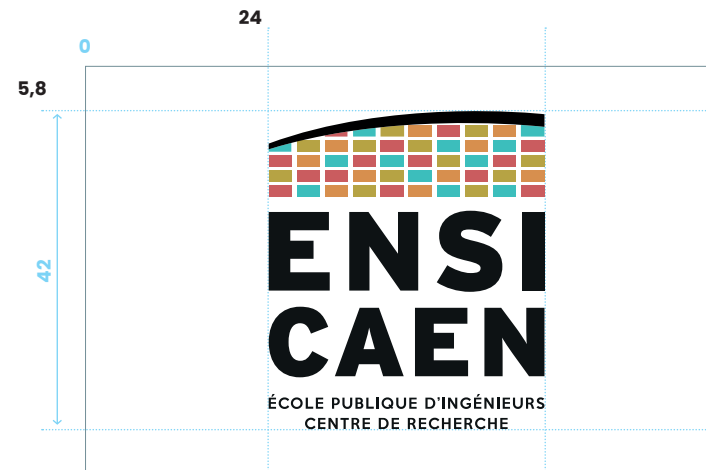
#### RECTO :

Le logo dans sa version couleur, d'une hauteur de 42 mm est centré dans la largeur sur un aplat blanc.

#### VERSO :

Les informations et coordonnées définit par des blocs.

Toutes les mesures sont en millimètre et partent du point O (coin haut gauche de la page)



#### Bloc Prénom / Nom

- Keep Calm Regular
- corps 11 pts
- interlignage 12 pts
- fer à gauche
- couleur : C75/M65/J63/N81

#### Filet

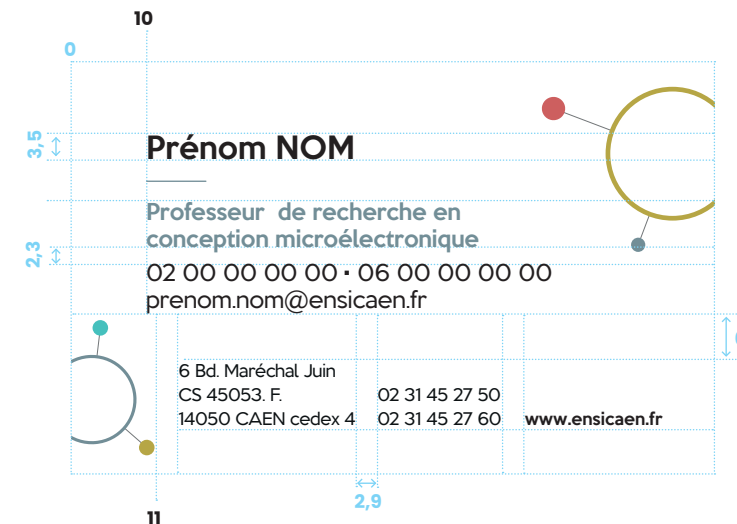
- épaisseur de 0,5 pt
- largeur de 8 mm
- couleur : C100/M0/J30/N15

#### Bloc Fonction(s)

- Keep Calm Regular
- corps 8 pts
- interlignage 10 pts
- fer à gauche
- couleur : C100/M0/J30/N15

#### Bloc Téléphone(s) / Email

- Keep Calm Book
- corps 8 pts
- interlignage 10 pts
- fer à gauche
- couleur : C75/M65/J63/N81



#### Bloc Adresse et téléphones

- Keep Calm Book
- corps 6 pts
- interlignage 9 pts
- fer à gauche
- couleur : C75/M65/J63/N81

#### Bloc Web

- Keep Calm Regular
- corps 6 pts
- interlignage 10 pts
- fer à gauche
- couleur : C75/M65/J63/N81

## 3. PAPETERIE

### 3.2

## LA TÊTE DE LETTRE

En respectant les principes de base énoncés précédemment et ceux indiqués pour chaque document (placement et taille du logo, code couleurs, composition typographique...) il est possible de réaliser tous les documents de communication.

La tête de lettre est au format standard A4 (210 mm x 297 mm. À noter que l'insertion de logos partenaires ou des laboratoires se fait en niveau de gris et se placent en bas à droite de la page (Cf. modèle).

L'élément graphique se place devant les coordonnées.

Toutes les mesures sont en millimètre et partent du point O (coin haut gauche de la page)

#### Blocs Adresse / coordonnées

- Keep Calm Book
- corps 9 pts
- interlignage 13 pts
- fer à gauche
- couleur : C75/M65/J63/N81

#### Filets

- épaisseur de 0,5 pt
- largeur de 7 mm
- couleur : C100/M0/J30/N15

#### Bloc Web

- Keep Calm Regular
- corps 9 pts
- interlignage 13 pts
- fer à gauche
- couleur : C75/M65/J63/N81



## 4. COMMUNICATION INSTITUTIONNELLE

### 4.1

## RAPPORT D'ACTIVITÉ

---

En respectant les principes de base énoncés précédemment et ceux indiqués pour chaque document (placement et taille du logo, code couleurs, composition typographique...) il est possible de réaliser tous les documents de communication.

Le rapport d'activité est au format standard A4 (210 mm x 297 mm).

#### Principe graphique à retenir :

- Utilisation de formes de couleurs derrière la photographie de couverture
- Utilisation du logo sur un aplat blanc avec une ombre portée



## 4. COMMUNICATION INSTITUTIONNELLE

### 4.2

## PLAQUETTE FORMATION

En respectant les principes de base énoncés précédemment et ceux indiqués pour chaque document (placement et taille du logo, code couleurs, composition typographique...) il est possible de réaliser tous les documents de communication.

La plaquette formation ingénieur est au format standard A4 (210 mm x 297 mm).

#### Principe graphique à retenir :

- Utilisation des éléments graphiques génériques agencé autour du titre
- Principe typographique pour le titre



Devenez  
**INGÉNIEUR**  
Scientifique

#### Principe typographique

Bloc « devenez ingénieur » :

- Alternier entre la typographie fine : Keep Calm Book et la typographie plus épaisse Keep Calm Régular en capitale
- couleur : C75/M65/J63/N81

Bloc « scientifique » :

- Utiliser la typographie fine : Keep Calm Book en miniscule
- couleur : C100/M0/J30/N15

## 4. COMMUNICATION INSTITUTIONNELLE

### 4.2

# PLAQUETTE FORMATION

En respectant les principes de base énoncés précédemment et ceux indiqués pour chaque document (placement et taille du logo, code couleurs, composition typographique...) il est possible de réaliser tous les documents de communication.

Principes de mises en page des pages intérieures.

#### Principe graphique à retenir :

- Utilisation de bloc coupé en diagonale pour intégrer le texte
- Utilisation de deux coins arrondis pour les photographies, associés à des formes géométriques



”

### La cybersécurité, mon défi d'ingénieur

Désireuse de réfléchir à mon orientation professionnelle, j'ai choisi une prépa MP-MPSI après mon baccalauréat scientifique. Dès la première année, je me suis découverte une aptitude et une affinité fortes pour la programmation ! J'ai ainsi intégré l'ENSICAEN en septembre 2018 pour devenir ingénieure en informatique.

Mon choix de spécialisation en e-Paiement et CyberSécurité a été motivé par le faible nombre de filles à choisir ce parcours. Compte-tenu de la notoriété internationale de l'ENSICAEN dans ce domaine, je me suis définie de réussir là où peu de femmes se sont aventurées. Que ce soit à l'ENSICAEN, à l'Université de Caen Normandie où je prépare un double diplôme, un Master 2 E-Secure ou en entreprise, la gent masculine ne m'a d'ailleurs jamais sous-estimée. Actuellement en projet de fin d'études chez BNP Paribas Cardif, j'ai hâte de me lancer dans la vie active avec mon diplôme d'ingénieur en poche.

Mon plus beau souvenir : mon stage de deuxième année chez Airbus Defence and Space à Sophia Antipolis. La bonne ambiance de travail et le projet sur lequel j'ai travaillé m'ont confortée dans mon choix de devenir ingénieure en informatique spécialiste en cybersécurité.

**Basma Dibi**  
Étudiante marocaine en 3e année informatique  
Parcours e-Paiement et CyberSécurité

Devenez ingénieur scientifique 14

### Diplôme d'ingénieur Informatique

Trois parcours de formation sont proposés pour obtenir le diplôme d'ingénieur en informatique de l'ENSICAEN, deux sous statut étudiant et un parcours par apprentissage.

» sous statut étudiant      » par apprentissage

e-Paiement et CyberSécurité      Intelligence artificielle, image et son      e-Paiement et CyberSécurité

### Une formation adossée à la recherche

● GREYC  
Groupe de Recherche en Informatique, Image et Instrumentation

Domaines d'expertise

- » Modélisation et analyse des algorithmes
- » Sécurité informatique
- » Aide à la décision et à la fouille de données
- » Intelligence artificielle
- » Traitement et analyse d'images, de textes et de documents complexes



**Partenaires entreprises**  
Atos - BNP Paribas - CapGemini - Crédit Agricole Payment Services  
Dejambelle - Div Image Science - Edim - Eilat - Euro Information  
Galit - Gemalto - Ingenico - Natixis - NXP - Orange - Paritya  
Consulting - Quadaxis - Sopra Steria - Thalès - Ubisoft Motion  
Pictures - Wincor Nixdorf - Worldline

**Responsable de la spécialité**  
Loïc Lhote, maître de conférences  
Responsable du parcours par apprentissage :  
Joan Reynaud, ingénieur de recherche

**Équipements**  
10 salles équipées d'ordinateurs personnels pour des TP numériques  
Plateforme monétique unique en Europe avec des outils professionnels du monde bancaire

**Réseaux**  
Membre du réseau Talents du Numérique et du Pôle TES (Transactions électroniques sécurisées)



Devenez ingénieur scientifique 15

## 4. COMMUNICATION INSTITUTIONNELLE

### 4.3

## PLAQUETTE SPÉCIALITÉS

En respectant les principes de base énoncés précédemment et ceux indiqués pour chaque document (placement et taille du logo, code couleurs, composition typographique...) il est possible de réaliser tous les documents de communication.

Le rapport d'activité est au format standard A4 (210 mm x 297 mm).

#### Principe graphique à retenir :

- Utilisation des éléments graphiques agencé autour du titre en fonction de la spécialité
- Principe typographique pour le titre



### Ingénieur en nom de la spécialité

#### Principe typographique

##### Bloc « ingénieur en » :

- Utiliser la typographie fine : *Keep Calm Book* en miniscule
- couleur : C75/M65/J63/N81

##### Bloc spécialité :

- Utiliser la typographie épaisse : *Keep Calm Regular* en miniscule
- couleur : à changer en fonction de la spécialité (se référer à la page 15 de la charte).



## 4. COMMUNICATION INSTITUTIONNELLE

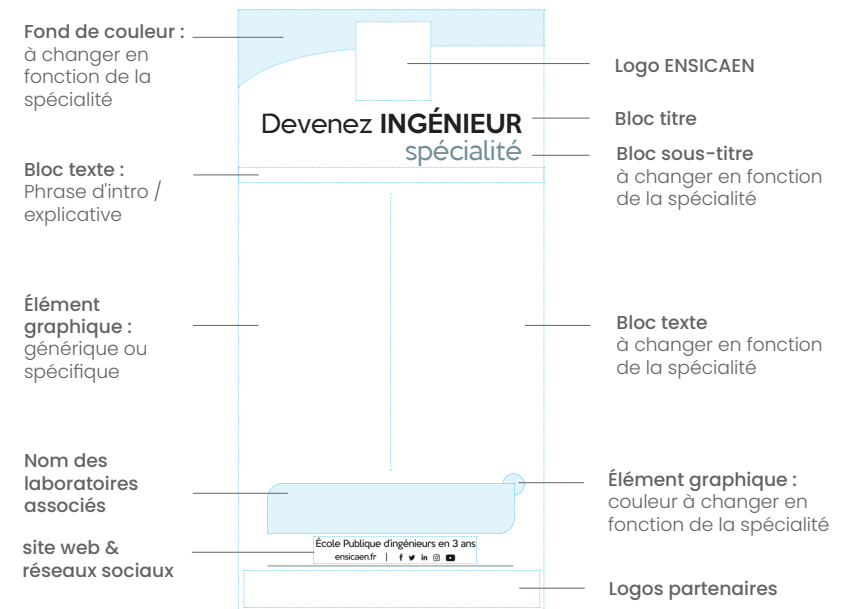
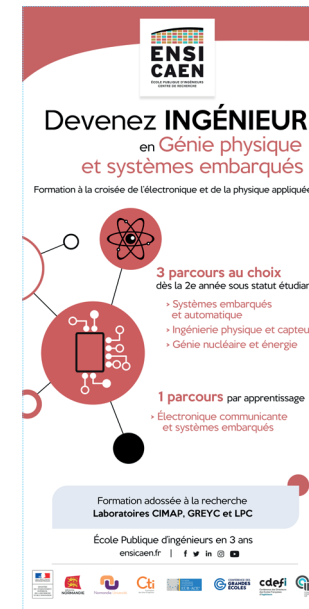
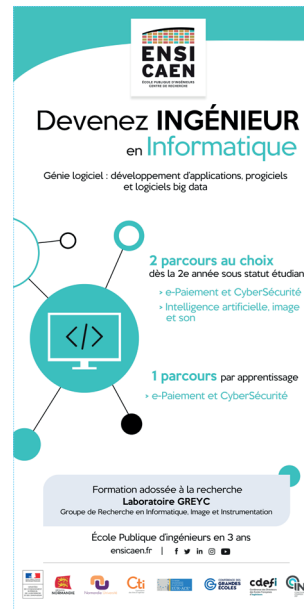
### 4.4 TOTEMS

En respectant les principes de base énoncés précédemment et ceux indiqués pour chaque document (placement et taille du logo, code couleurs, composition typographique...) il est possible de réaliser tous les documents de communication.

Le rapport d'activité est au format standard A4 (210 mm x 297mm).

#### Principe graphique à retenir :

- Utilisation des éléments graphiques en hors champ pour dynamiser la mise en page



## 4. COMMUNICATION INSTITUTIONNELLE

### 4.5

## SUPPORTS ÉVÉNEMENTS

En respectant les principes de base énoncés précédemment et ceux indiqués pour chaque document (placement et taille du logo, code couleurs, composition typographique...) il est possible de réaliser tous les documents de communication.

Affiches et encart publicitaires pour annoncer les portes ouvertes de l'école.

#### Principe graphique à retenir :

- Utilisation de bloc blanc aux deux coins arrondis pour le bloc titre, accompagné d'éléments graphiques





## 4. COMMUNICATION INSTITUTIONNELLE

### 4.5

## SUPPORTS ÉVÉNEMENTS

En respectant les principes de base énoncés précédemment et ceux indiqués pour chaque document (placement et taille du logo, code couleurs, composition typographique...) il est possible de réaliser tous les documents de communication.

#### Principe graphique à retenir :

- Utilisation de bloc coupé en diagonale pour intégrer le texte
- Utilisation de bloc blanc aux coins arrondis pour le bloc titre, accompagné d'éléments graphiques



## 5. COMMUNICATION AVEC LES ENTREPRISES

### 5.1

## PLAQUETTES

En respectant les principes de base énoncés précédemment et ceux indiqués pour chaque document (placement et taille du logo, code couleurs, composition typographique...) il est possible de réaliser tous les documents de communication.

#### Principe graphique à retenir :

- Utilisation de photographies à l'intérieur des éléments graphiques.



## 5. COMMUNICATION AVEC LES ENTREPRISES

### 5.2

## TOTEMS

En respectant les principes de base énoncés précédemment et ceux indiqués pour chaque document (placement et taille du logo, code couleurs, composition typographique...) il est possible de réaliser tous les documents de communication.

#### Principe graphique à retenir :

- Mise en page variable en fonction de l'utilisation de photographies ou non.

**Former vos collaborateurs**  
L'ENSICAEN vous accompagne dans la formation tout au long de la vie

- > Formation qualifiante sur-mesure, tous niveaux
- > Formation certifiante ou diplômante
- > Validation des acquis de l'expérience

École Nationale Supérieure d'Ingénieurs de Caen et Centre de Recherche  
ensicaen.fr | f t in @

Cti cdefi EUR-ACE COMITÉ DES GRANDES ÉCOLES Normandie Université

**Partenariat Entreprises**

- Recruter des talents
- Favoriser l'innovation
- Former vos ingénieurs
- Développer des projets

École Nationale Supérieure d'Ingénieurs de Caen et Centre de Recherche  
ensicaen.fr | f t in @

Cti cdefi EUR-ACE COMITÉ DES GRANDES ÉCOLES Normandie Université

**Partenariats Entreprises**

- Recruter des talents
- Favoriser l'innovation
- Former vos ingénieurs
- Développer des projets

École Nationale Supérieure d'Ingénieurs de Caen et Centre de Recherche  
ensicaen.fr | f t in @

Cti cdefi EUR-ACE COMITÉ DES GRANDES ÉCOLES Normandie Université

## 6. COMMUNICATION RÉSEAUX SOCIAUX

### 6.1

## POSTS CITATIONS

En respectant les principes de base énoncés précédemment il est possible de réaliser tous les documents de communication.

Le format pour les éléments digitaux se calculent en pixels. Les couleurs utilisées reprennent les valeurs RVB indiquées en pages 14 et 15 de la charte.

Le format utilisé est de longueur 414 px par hauteur 737 px.

#### Principe graphique à retenir :

- Utilisation d'une structure commune à tous les posts citations
- Utilisation de fonds colorés et des guillemets imposants.



#### Bloc typo :

- Utiliser la typographie épaisse : Keep Calm Regular en miniscule

#### Bloc couleur :

- couleur : à changer en fonction de la spécialité de l'élève mit en avant dans ce post.



## 6. COMMUNICATION RÉSEAUX SOCIAUX

### 6.2

## POSTS ÉVÉNEMENTS

En respectant les principes de base énoncés précédemment et ceux indiqués pour chaque document (placement et taille du logo, code couleurs, composition typographique...) il est possible de réaliser tous les documents de communication.

#### Principe graphique à retenir :

- Mise en page dynamique en fonction du format
- Phrase d'accroche soulignée par un bloc blanc
- Photographie animée par les éléments graphiques en coin
- Bord blanc qui apporte de la légèreté au visuel



## 6. COMMUNICATION RÉSEAUX SOCIAUX

### 6.2

## POSTS ÉVÉNEMENTS

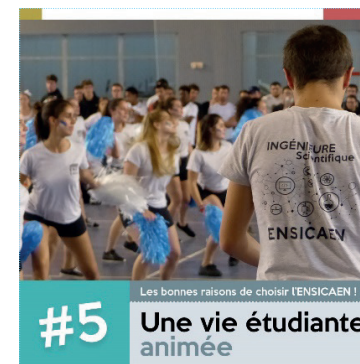
En respectant les principes de base énoncés précédemment il est possible de réaliser tous les documents de communication. Le format pour les éléments digitaux se calculent en pixels.

L'utilisation d'un format carré créé une unité dans la série de la campagne « Les Bonnes raisons de choisir l'ENSICAEN »

Le format utilisé est de 1200 px par 1200 px.

#### Principe graphique à retenir :

- Utilisation d'une structure commune à toutes les images de la série de « Les Bonnes raisons de choisir l'ENSICAEN »





## 6. COMMUNICATION RÉSEAUX SOCIAUX

### 6.2

## POSTS ÉVÉNEMENTS

En respectant les principes de base énoncés précédemment il est possible de réaliser tous les documents de communication. Le format pour les éléments digitaux se calculent en pixels.

L'utilisation d'un format carré créé une unité dans la série de visuels publiés pour les portes ouvertes.

Le format utilisé est de 1200 px par 1200 px.

#### Principe graphique à retenir :

- Utilisation d'une structure commune à tous les visuels portraits
- Utilisation de bloc blanc aux deux coins arrondis pour le bloc titre, accompagné d'éléments graphiques

#### Post générique



#### Post portrait



## 6. COMMUNICATION RÉSEAUX SOCIAUX

### 6.2

## POSTS ÉVÉNEMENTS

En respectant les principes de base énoncés précédemment il est possible de réaliser tous les documents de communication. Le format pour les éléments digitaux se calculent en pixels.

Pastille « Osez l'apprentissage » marqueur graphique utilisé pour inciter les entreprises à s'inscrire aux jobs dating.

#### Principe graphique à retenir :

- Utilisation de la pastille en coin inférieur gauche en hors champ
- Principe de mise en page déclinable avec et sans texte / avec et sans photographie





## 6. COMMUNICATION RÉSEAUX SOCIAUX

### 6.2

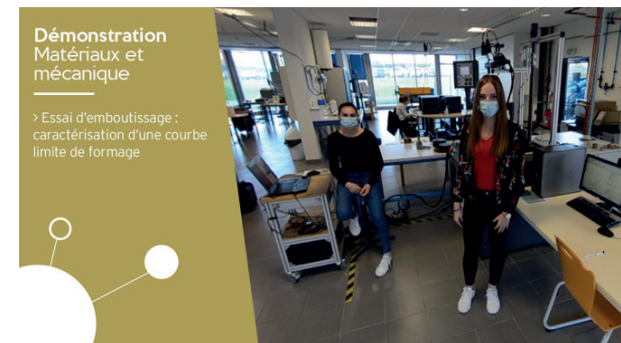
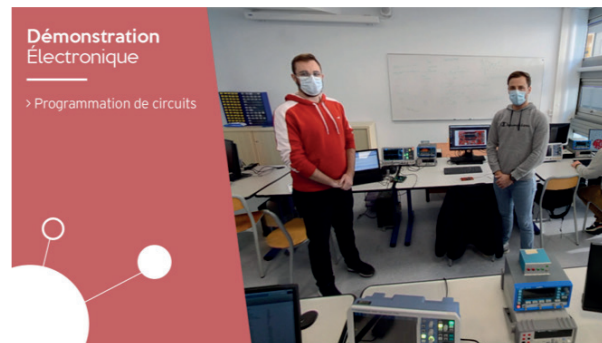
## POSTS PRÉSENTATIONS

En respectant les principes de base énoncés précédemment il est possible de réaliser tous les documents de communication. Le format pour les éléments digitaux se calculent en pixels.

Visuel de retours sur les portes ouvertes et les démonstrations réalisées.

#### Principe graphique à retenir :

- Utilisation des éléments graphiques en blanc sur fonds colorés
- Utilisation de bloc coupé en diagonale pour intégrer le texte



## 7. ÉDITION ÉLECTRONIQUE

# 7.1 PRÉSENTATION POWERPOINT

Les présentations Powerpoint sont construites selon le gabarit fourni, et dans les principes de base énoncés précédemment.

**ENSICAEN**  
ÉCOLE NATIONALE D'INGÉNIEURS  
DE CAEN

**L'ENSICAEN**  
boosteur d'innovation

**ENSICAEN**  
ÉCOLE NATIONALE D'INGÉNIEURS  
DE CAEN

Devenez **INGÉNIEUR**  
en **Informatique**

Conception de logiciels  
Développement, architecture et maintenance  
de systèmes logiciels complexes

**ENSICAEN**  
ÉCOLE NATIONALE D'INGÉNIEURS  
DE CAEN

**6 LABORATOIRES**  
labellisés CNRS

CHRS UNIV. CAEN NORMANDIE cea

**Insertion professionnelle**

Malgré le contexte sanitaire, les ingénieurs diplômés de l'ENSICAEN en septembre 2020 ont très largement intégré le marché du travail. Avec un salaire moyen brut de 38 000 €, nos jeunes ingénieurs ont trouvé très rapidement un emploi, soit moins de 3 mois après l'obtention du diplôme pour plus de 85% de la promotion. Avec 77% des contrats signés, le CDI est largement majoritaire.

Si la région parisienne reste la principale zone d'embauche (35%), 25% des diplômés sont nés à travailler en Normandie. Des chiffres qui confortent l'ENSICAEN dans son approche pédagogique à former des ingénieurs de haut niveau technique et scientifique avec une forte capacité d'innovation et de travail en équipe.

**Accès à l'emploi**  
Le stage de fin d'études et l'apprentissage facilitent l'insertion des jeunes diplômés. En effet, 48% des diplômés ont été recrutés par leur entreprise d'accueil. Les réseaux sociaux professionnels et les relations personnelles représentent 20% des modes de recherche donnant accès à l'emploi.

**Les chiffres clés**

- 85% des diplômés ont trouvé leur emploi moins de 3 mois après l'obtention du diplôme
- 18% des diplômés en poursuite d'étude (5% en doctorat / 13% hors thèse)
- 85% de CDI/Contrat à Durée Indéterminée
- 18% des diplômés ont signé leur contrat avant l'obtention du diplôme
- 38 k€ Salaire moyen brut annuel d'embauche\*
- 44 k€ Salaire moyen brut annuel après 3 ans d'activité\*

**ENSICAEN**  
ÉCOLE NATIONALE D'INGÉNIEURS  
DE CAEN

**La vie étudiante**

Caen un cadre de vie idéal pour étudier et se distraire

**Centre de recherche**

L'orientation stratégique consiste à promouvoir l'innovation et à développer des collaborations entre chercheurs et entreprises partenaires.

**Les chiffres clés**

- 22 Brevets déposés en 5 ans
- 50 Thèses par an
- 400 Publications scientifiques par an
- 700 Personnes au centre de recherche (Chercheurs, enseignants-chercheurs, professeurs invités, ingénieurs, techniciens, doctorants et post-doctorants)

## 7. ÉDITION ÉLECTRONIQUE

### 7.1

## SIGNATURE MAIL

Les signatures e-mail peuvent varier en fonction de l'information à mettre en avant.

Les couleurs utilisées reprennent les valeurs RVB indiquées en pages 14 et 15 de la charte.



### Prénom NOM

Professeur de recherche en  
conception microélectronique

02 00 00 00 00 • 06 00 00 00 00  
prenom.nom@ensicaen.fr

6 Bd. Maréchal Juin - CS 45053. F. - 14050 CAEN cedex 4



[www.ensicaen.fr](http://www.ensicaen.fr)

### Prénom NOM

Professeur de recherche en  
conception microélectronique

02 00 00 00 00 • 06 00 00 00 00  
prenom.nom@ensicaen.fr

6 Bd. Maréchal Juin - CS 45053. F. - 14050 CAEN cedex 4



[www.ensicaen.fr](http://www.ensicaen.fr)

**ENSICAEN**

École publique d'Ingénieurs - Centre de Recherche

---

[www.ensicaen.fr](http://www.ensicaen.fr)